

Herausgeber:
Sächsisches Staatsministerium des Innern

Fachliche Bearbeitung:
Herausgeber

Fachliche Grundlage:
Herausgeber

Kartengrundlage:
Verwaltungsgrenzen 01.01.2013
© Staatsbetrieb Geobasisinformation und Vermessung Sachsen (GeoSN)

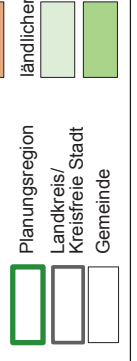
Änderungen und thematische Erweiterungen durch den Herausgeber
Jede Verfüllung bedarf der Erlaubnis des Herausgebers und des GeoSN.

Achsen
überregional bedeutsame Ver-
bindungs- und Entwicklungsachsen

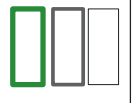
Zentrale Orte



Raumkategorien
Verdichtungsraum
ländlicher Raum
verdichteter Bereich im
ländlichen Raum

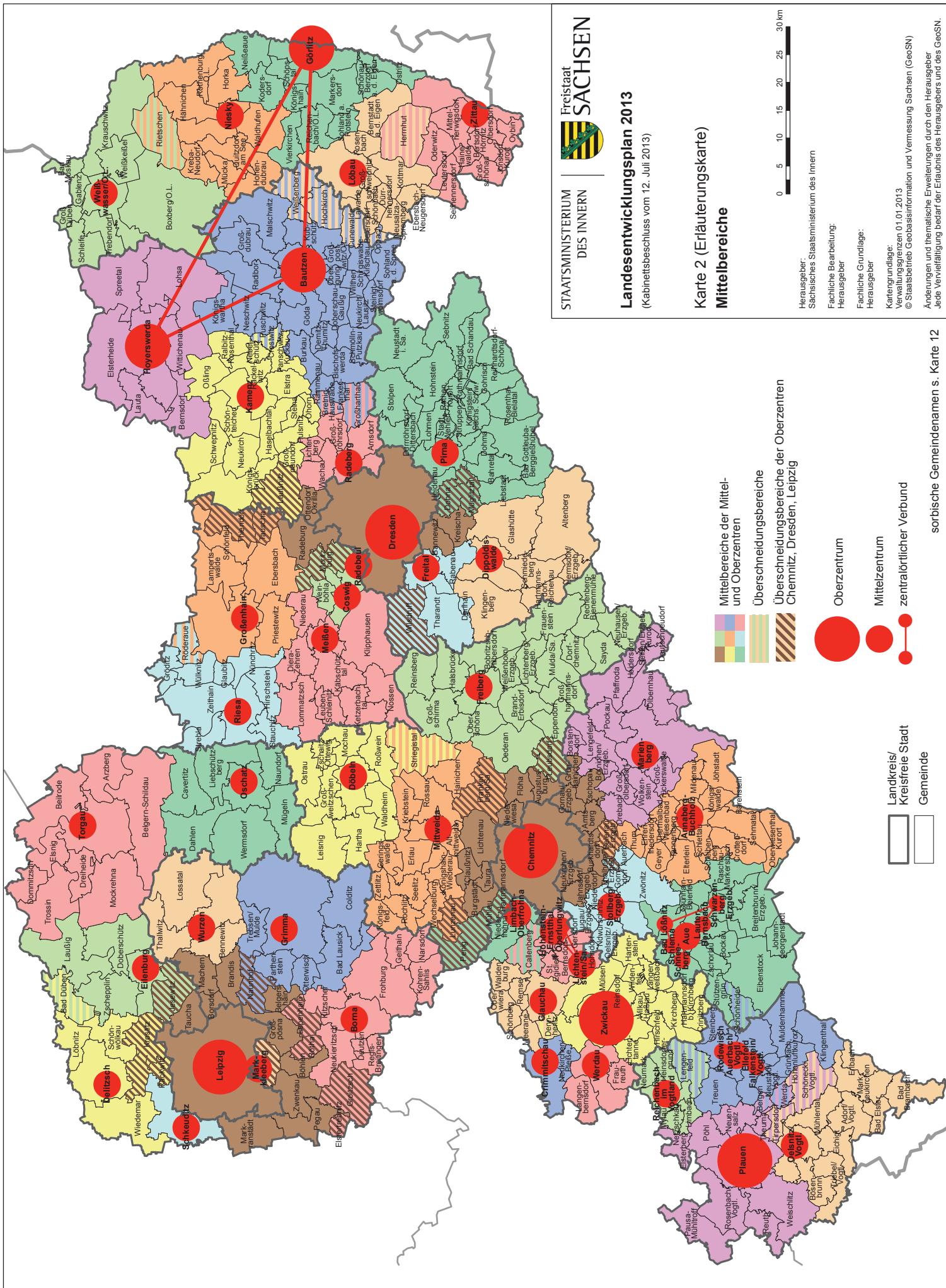


Planungsregion
Landkreis/
Kreisfreie Stadt
Gemeinde



TEN-Kennnetz* (nachr., schematisch)
* Quelle: EU-Kommission 2011

sorbische Gemeindepennamen s. Karte 12









Herausgeber:
Sächsisches Staatsministerium des Innern



Fachliche Bearbeitung:
Herausgeber

Fachliche Grundlage:
Herausgeber

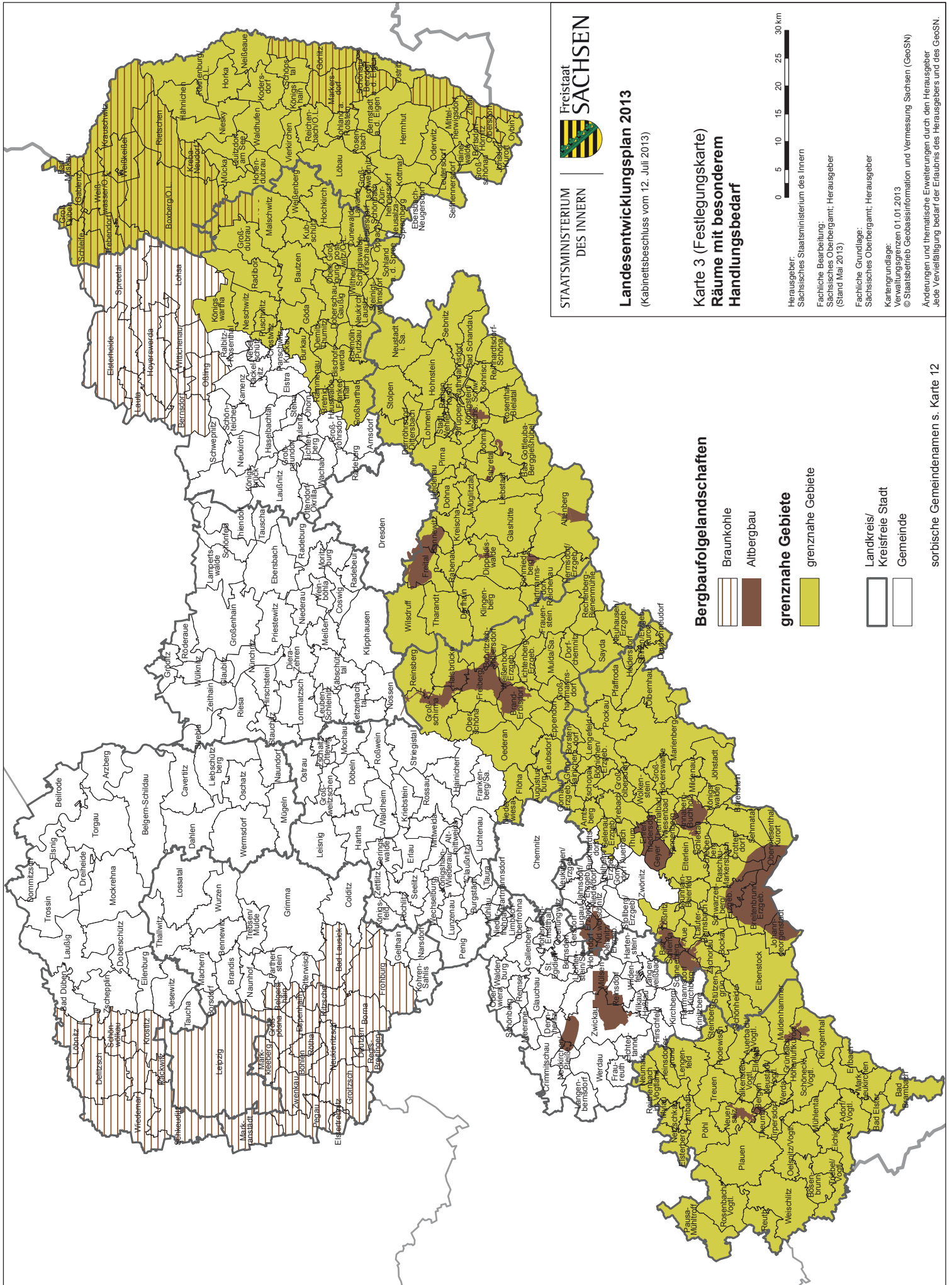
Kartengrundlage:
Verwaltungsgrenzen 01.01.2013
© Staatsbetrieb Geobasisinformation und Vermessung Sachsen (GeoSN)

Änderungen und thematische Erweiterungen durch den Herausgeber
Jede Verfüllung bedarf der Erlaubnis des Herausgebers und des GeoSN.

-  Mittelbereiche der Mittel- und Oberzentren
-  Überschneidungsbereiche
-  Überschneidungsbereiche der Oberzentren
Chemnitz, Dresden, Leipzig
-  Oberzentrum
-  Mittelzentrum
-  zentralörtlicher Verbund

-  Landkreis/
Kreisfreie Stadt
-  Gemeinde

sorbische Gemeindefürs s. Karte 12



**Karte 3 (Festlegungskarte)
Räume mit besonderem
Handlungsbedarf**



Herausgeber:
Sächsisches Staatsministerium des Innern

Fachliche Bearbeitung:
Sächsisches Oberbergamt; Herausgeber
(Stand Mai 2013)

Fachliche Grundlage:
Sächsisches Oberbergamt; Herausgeber

Kartengrundlage:
Verwaltungsgrenzen 01.01.2013
© Staatsbetrieb Geobasisinformation und Vermessung Sachsen (GeoSN)



Änderungen und thematische Erweiterungen durch den Herausgeber
Jede Verfallung bedarf der Erlaubnis des Herausgebers und des GeoSN.

Bergbaufolgelandschaften

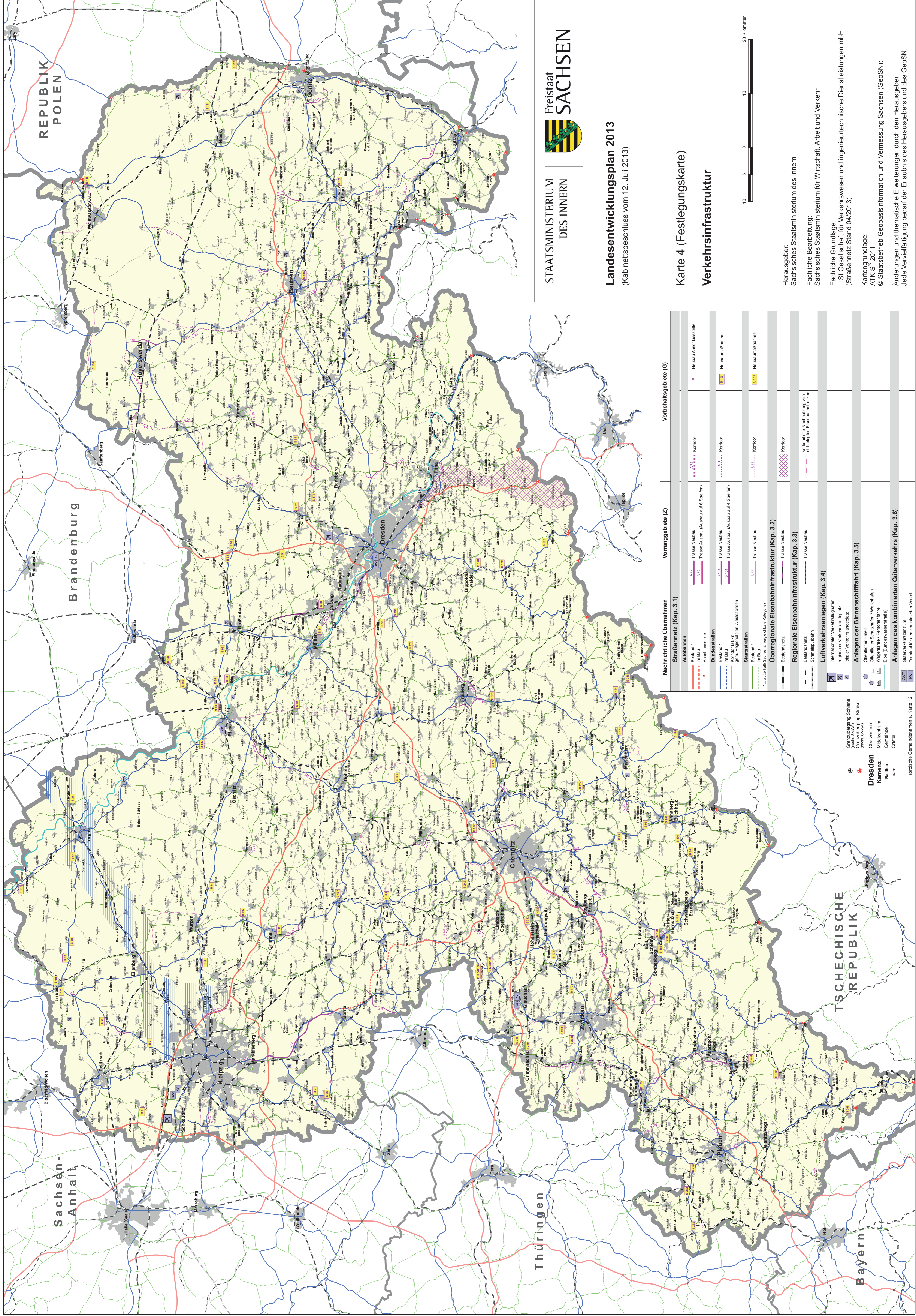
-  Braunkohle
-  Altbau

grenznahe Gebiete

-  grenznahe Gebiete

-  Landkreis/
Kreisfreie Stadt
-  Gemeinde

sorbische Gemeindefürs s. Karte 12



STAATSMINISTERIUM
DES INNERN



Landesentwicklungsplan 2013
(Kabinettsbeschluss vom 12. Juli 2013)

Karte 4 (Festlegungskarte)
Verkehrsinfrastruktur



Herausgeber:
Sächsisches Staatsministerium des Innern

Fachliche Bearbeitung:
Sächsisches Staatsministerium für Wirtschaft, Arbeit und Verkehr

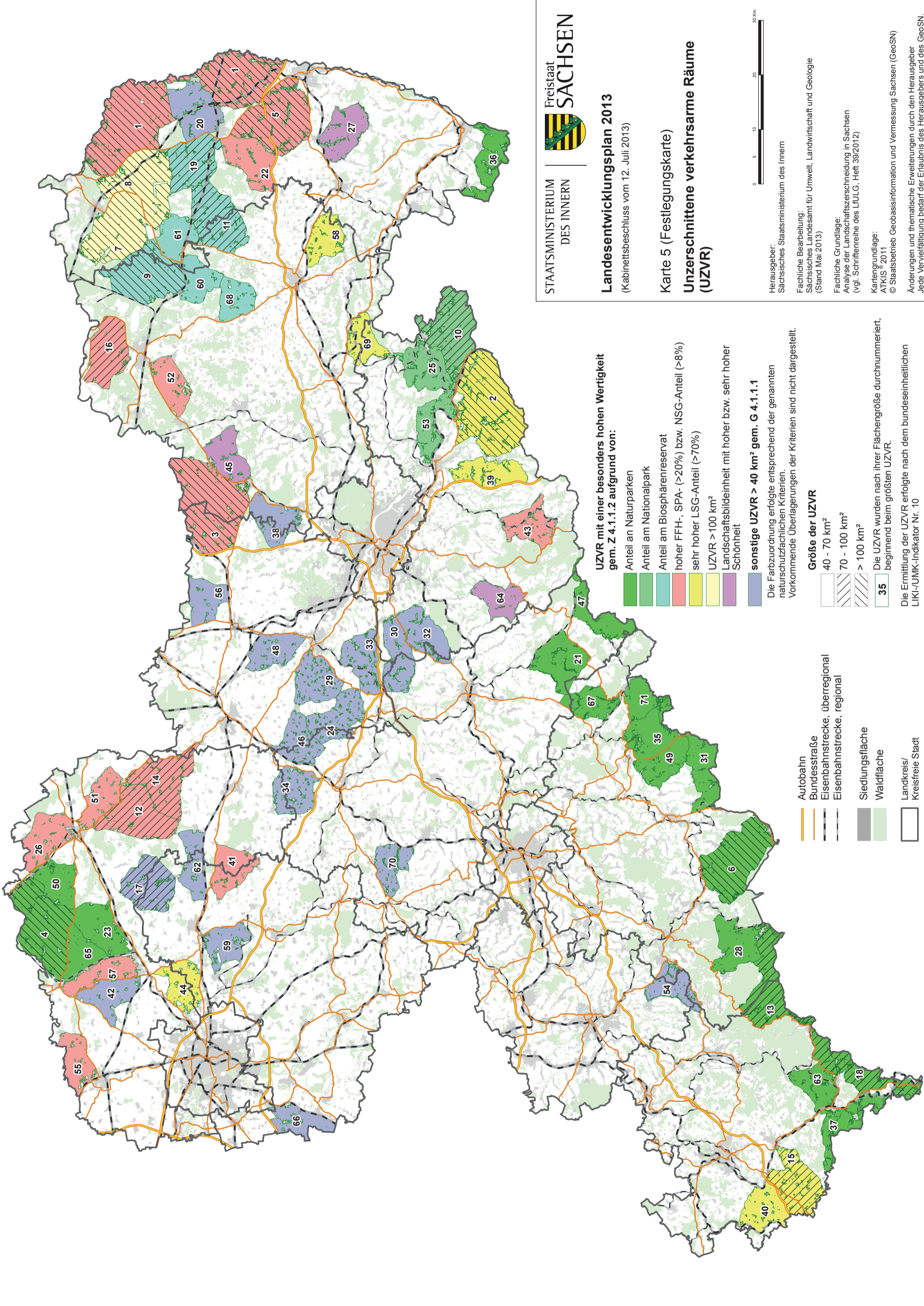
Fachliche Grundlage:
LIST Gesellschaft für Verkehrsweisen und ingenieurtechnische Dienstleistungen mbH
(Straßennetz Stand 04/2013)

Kartengrundlage:
ATKIS[®] 2011

© Staatsbetrieb Geobasisinformation und Vermessung Sachsen (GeoSN);
Änderungen und thematische Erweiterungen durch den Herausgeber
Jede Vervielfältigung bedarf der Erlaubnis des Herausgebers und des GeoSN.

Nachrichtliche Übernahmen	Vorranggebiete (Z)	Vorbehaltgebiete (G)
Straßennetz (Kap. 3.1)		
Autobahnen		
Bestand * im Bau	A.2 Trasse Neubau (Ausbau auf 6 Spuren) A.2.2 Trasse Ausbau (Ausbau auf 6 Spuren)	Korridor Neubau-Anschlussstelle
Anschlussstelle		
Bundesstraßen		
Bestand * im Bau gemäß Regionalplan Vorhaben	B.10.1 Trasse Neubau (Ausbau auf 4 Spuren) B.10.2 Trasse Ausbau (Ausbau auf 4 Spuren)	Korridor Neubaumaßnahme
Bestand * im Bau gemäß Regionalplan Vorhaben	B.3 Trasse Neubau	Korridor Neubaumaßnahme
Bestand * im Bau gemäß Regionalplan Vorhaben	B.3.1 Trasse Neubau	Korridor Neubaumaßnahme
Überregionale Eisenbahninfrastruktur (Kap. 3.2)		
Bestand * im Bau gemäß Regionalplan Vorhaben	Überregionale Eisenbahninfrastruktur	Korridor
Regionale Eisenbahninfrastruktur (Kap. 3.3)		
Bestand * im Bau gemäß Regionalplan Vorhaben	Regionale Eisenbahninfrastruktur	Korridor
Luftverkehrsanlagen (Kap. 3.4)		
Bestand * im Bau gemäß Regionalplan Vorhaben	Luftverkehrsanlagen	Verkehrliche Neuplanung von Luftwegen
Anlagen der Binnenschifffahrt (Kap. 3.5)		
Bestand * im Bau gemäß Regionalplan Vorhaben	Anlagen der Binnenschifffahrt	
Anlagen des kombinierten Güterverkehrs (Kap. 3.6)		
Bestand * im Bau gemäß Regionalplan Vorhaben	Anlagen des kombinierten Güterverkehrs	

Grenzübergang
Dresden
Kamenz
Rauter
Ortssteil



STAATSMINISTERIUM
DES INNERN

Landesentwicklungsplan 2013
(Kabinettsbeschluss vom 12. Juli 2013)

Karte 5 (Festlegungskarte)
Unzerschnittene verkehrsarme Räume
(UZVR)



Herausgeber:
Sächsisches Staatsministerium des Innern

Fachliche Bearbeitung:
Sächsisches Landesamt für Umwelt, Landwirtschaft und Geologie
(Stand Mai 2013)

Fachliche Grundlage:
Analyse der Landschaftszerschneidung in Sachsen
(vgl. Schriftenreihe des LfULG, Heft 39/2012)

Kartengrundlage:
ATKIS® 2011
© Staatsbetrieb Geobasisinformation und Vermessung Sachsen (GeoSN)

Änderungen und thematische Erweiterungen durch den Herausgeber
Jede Vervielfältigung bedarf der Erlaubnis des Herausgebers und des GeoSN.

UZVR mit einer besonders hohen Wertigkeit
gem. Z 4.1.1.2 aufgrund von:

- Anteil an Naturparken
- Anteil am Nationalpark
- Anteil am Biosphärenreservat
- hoher FFH-, SPA- (>20%) bzw. NSG-Anteil (>8%)
- sehr hoher LSG-Anteil (>70%)
- UZVR > 100 km²
- Landschaftsbild Einheit mit hoher bzw. sehr hoher Schönheit
- sonstige UZVR > 40 km² gem. G 4.1.1.1**

Die Farbzuordnung erfolgte entsprechend der genannten naturschutzfachlichen Kriterien.
Vorkommende Überlagerungen der Kriterien sind nicht dargestellt.

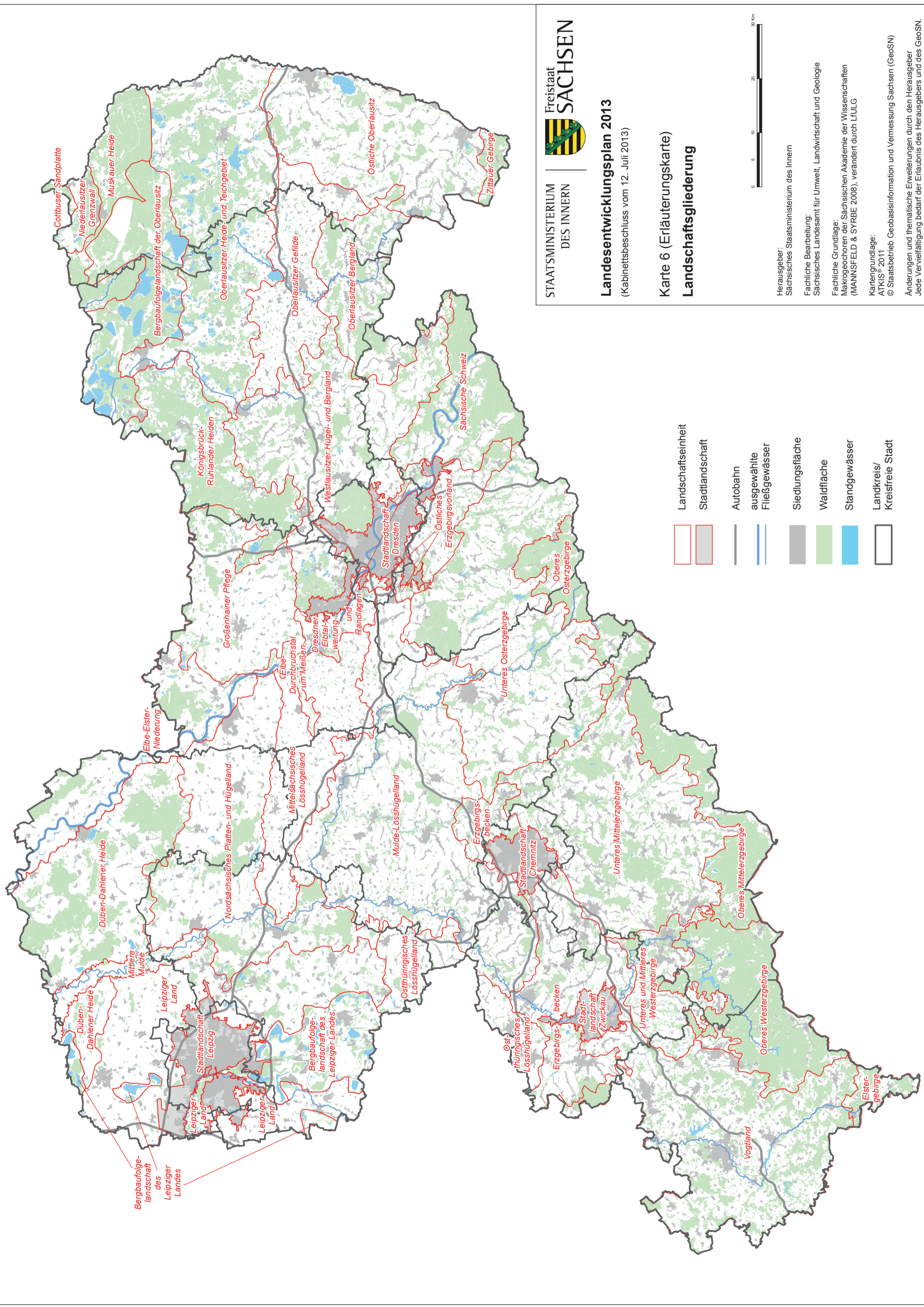
Größe der UZVR

- 40 - 70 km²
- 70 - 100 km²
- > 100 km²

35 Die UZVR wurden nach ihrer Flächengröße durchnummeriert, beginnend beim größten UZVR.

Die Ermittlung der UZVR erfolgte nach dem bundeseinheitlichen LIKI-/JUMK-Indikator Nr. 10

- Autobahn
- Bundesstraße
- Eisenbahnstrecke, überregional
- Eisenbahnstrecke, regional
- Siedlungsfläche
- Waldfläche
- Landkreis/
Kreisfreie Stadt



STAATSMINISTERIUM
DES INNERN

Landesentwicklungsplan 2013

(Kabinettsbeschluss vom 12. Juli 2013)

Karte 6 (Erläuterungskarte)

Landschaftsgliederung



Herausgeber:
Sächsisches Staatsministerium des Innern

Fachliche Bearbeitung:
Sächsisches Landesamt für Umwelt, Landwirtschaft und Geologie

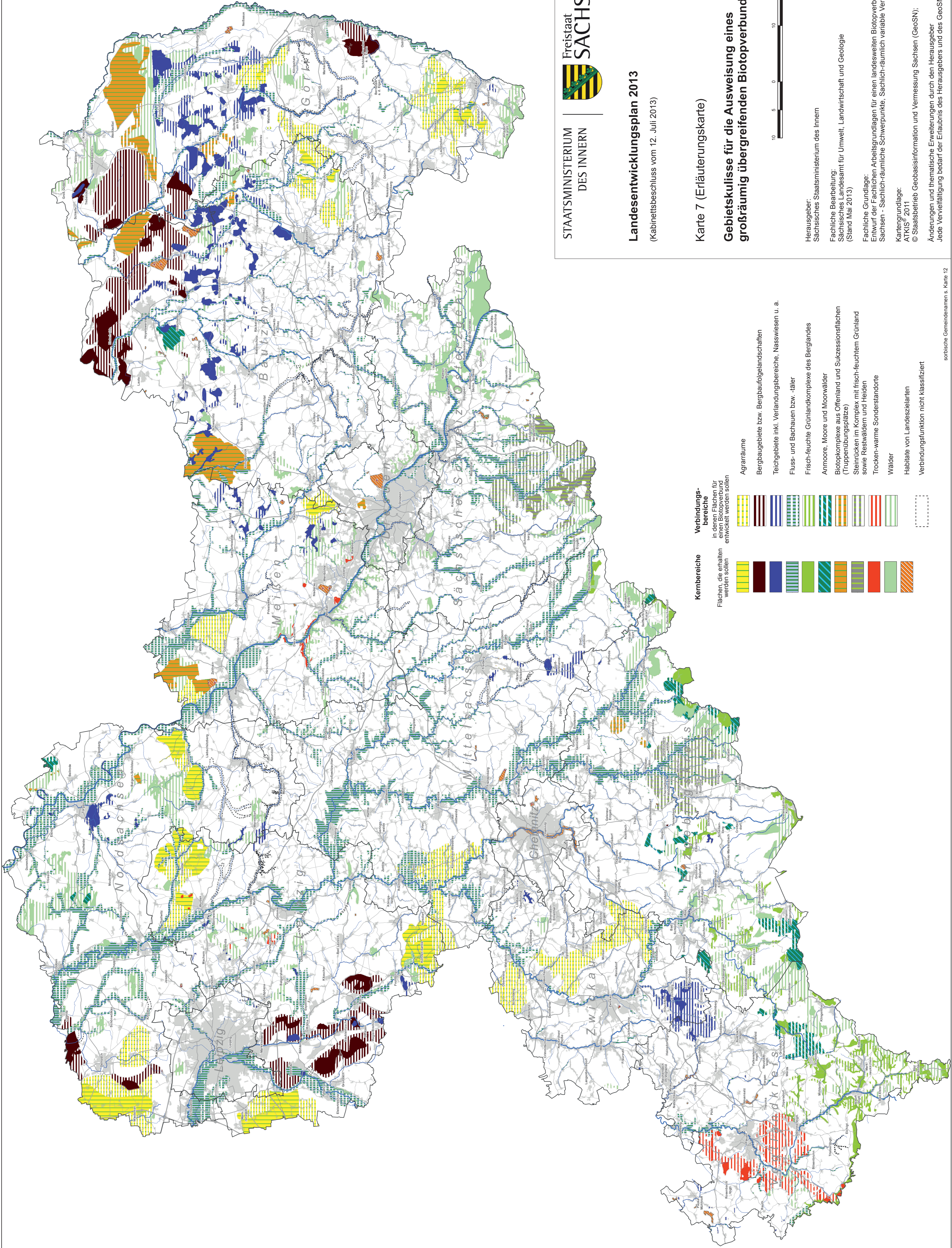
Fachliche Grundlage:
Makroregionen der Sächsischen Akademie der Wissenschaften
(MANNFELD & SYRBE 2008), verändert durch LfULG

Kartengrundlage:
ATKIS® 2011
© Staatsbetrieb Geobasisinformation und Vermessung Sachsen (GeoSN)

Änderungen und thematische Erweiterungen durch den Herausgeber
Jede Vervielfältigung bedarf der Erlaubnis des Herausgebers und des GeoSN.

- Landschaftseinheit
- Stadtlandschaft
- Autobahn
- ausgewählte Fließgewässer
- Siedlungsfläche
- Waldfläche
- Stauwasser
- Landkreis/
Kreisfreie Stadt

Bergbaufolgelandschaft des Leipziger Landes



STAATSMINISTERIUM
DES INNERN



Landesentwicklungsplan 2013

(Kabinettsbeschluss vom 12. Juli 2013)

Karte 7 (Erläuterungskarte)

Gebietskulisse für die Ausweisung eines großräumig übergreifenden Biotopverbundes



- | | |
|---|--|
| Kernbereiche
Flächen, die erhalten werden sollen | |
| Verbindungs-
bereiche
in denen Flächen für einen Biotopverbund entwickelt werden sollen | |
- Agrarräume
 - Bergbaugelände bzw. Bergbaufolgelandschaften
 - Teichgebiete inkl. Verlandungsbereiche, Nasswiesen u. a.
 - Fluss- und Bachauen bzw. -täler
 - Frisch-feuchte Grünlandkomplexe des Berglandes
 - Ammoore, Moore und Moorwälder
 - Biotoptkomplexe aus Offenland und Sukzessionsflächen (Truppenübungsplätze)
 - Steinrücken im Komplex mit frisch-feuchtem Grünland sowie Restwäldern und Heiden
 - Trocken-warme Sonderstandorte
 - Wälder
 - Habitats von Landeszielen
 - Verbindungsfunktion nicht klassifiziert

Herausgeber:
Sächsisches Staatsministerium des Innern

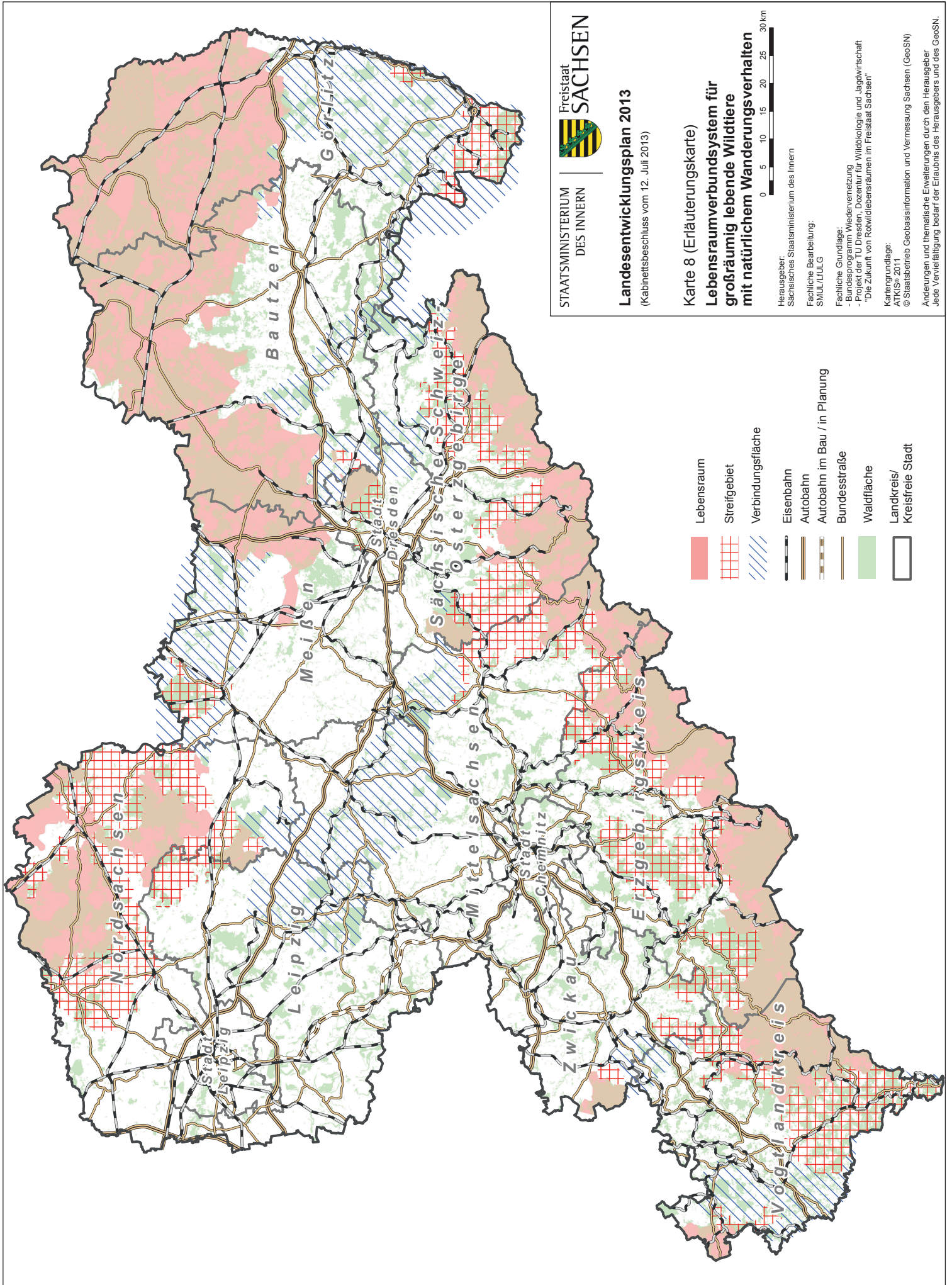
Fachliche Bearbeitung:
Sächsisches Landesamt für Umwelt, Landwirtschaft und Geologie
(Stand Mai 2013)

Fachliche Grundlage:
Entwurf der Fachlichen Arbeitsgrundlagen für einen landesweiten Biotopverbund im Freistaat Sachsen - Sachlich-räumliche Schwerpunkte, Sachlich-räumlich variable Verbindungskorridore

Kartengrundlage:
ATKIS® 2011

© Staatsbetrieb Geobasisinformation und Vermessung Sachsen (GeoSN);
Änderungen und thematische Erweiterungen durch den Herausgeber
Jede Verflechtung bedarf der Erlaubnis des Herausgebers und des GeoSN.

sächsische Gemeindeflächennamen s. Karte 12



Karte 8 (Erläuterungskarte)
Lebensraumverbundsystem für großräumig lebende Wildtiere mit natürlichem Wanderungsverhalten

Herausgeber:
Sächsisches Staatsministerium des Innern

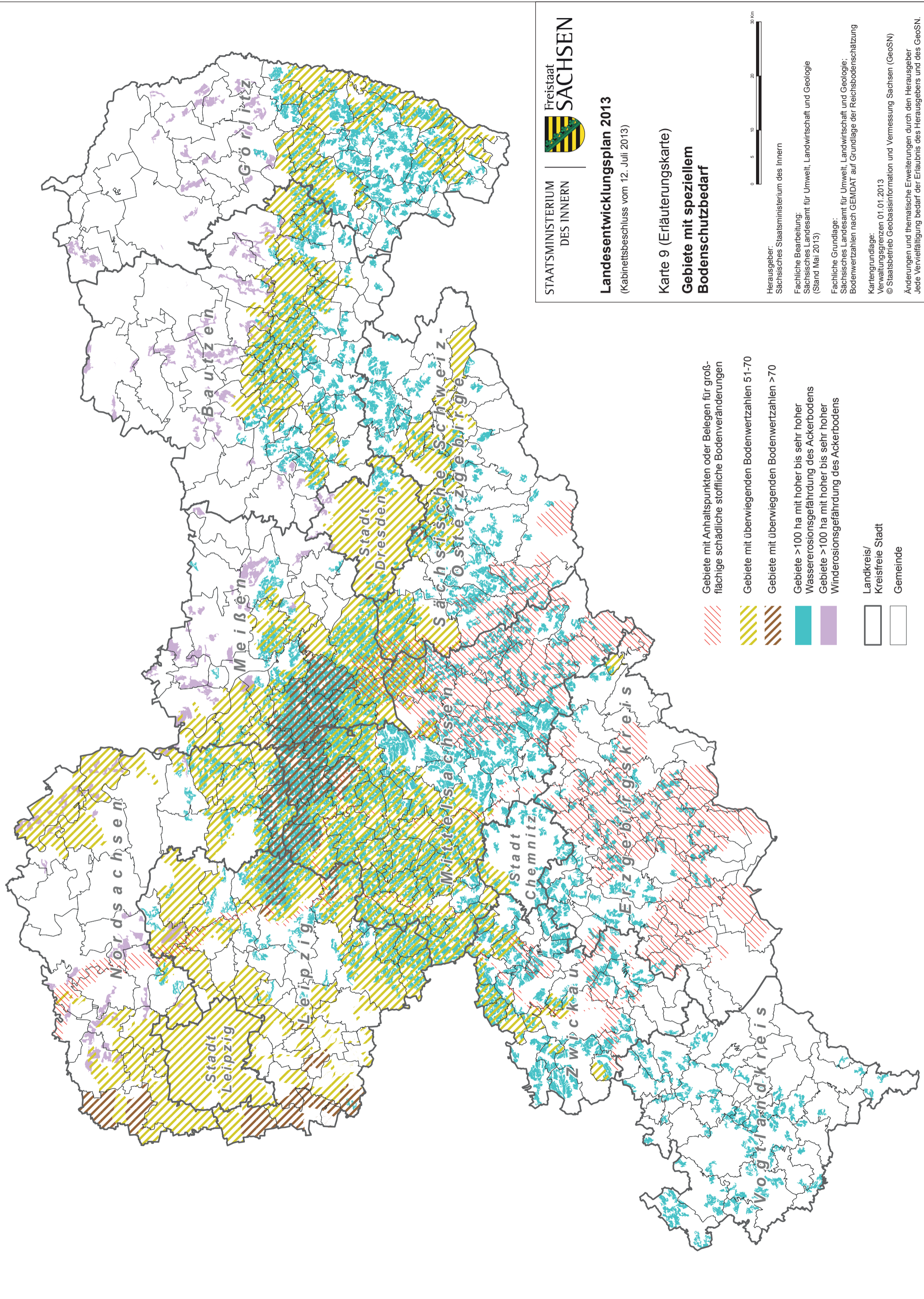
Fachliche Bearbeitung:
SMUL/LJ/LG

Fachliche Grundlage:
- Bundesprogramm Wiedervernetzung
- Projekt der TU Dresden, Dozentur für Wildbiologie und Jagdwirtschaft
"Die Zukunft von Rotwildlebensräumen im Freistaat Sachsen"

Kartengrundlage:
ATKIS® 2011
© Staatsbetrieb Geobasisinformation und Vermessung Sachsen (GeoSN)

Änderungen und thematische Erweiterungen durch den Herausgeber
Jede Vervielfältigung bedarf der Erlaubnis des Herausgebers und des GeoSN.

- Lebensraum
- Streifgebiet
- Verbindungsfläche
- Eisenbahn
- Autobahn
- Autobahn im Bau / in Planung
- Bundesstraße
- Waldfläche
- Landkreis/
Kreisfreie Stadt



STAATSMINISTERIUM
DES INNERN

Landesentwicklungsplan 2013
(Kabinettsbeschluss vom 12. Juli 2013)

Karte 9 (Erläuterungskarte)
Gebiete mit speziellem Bodenschutzbedarf



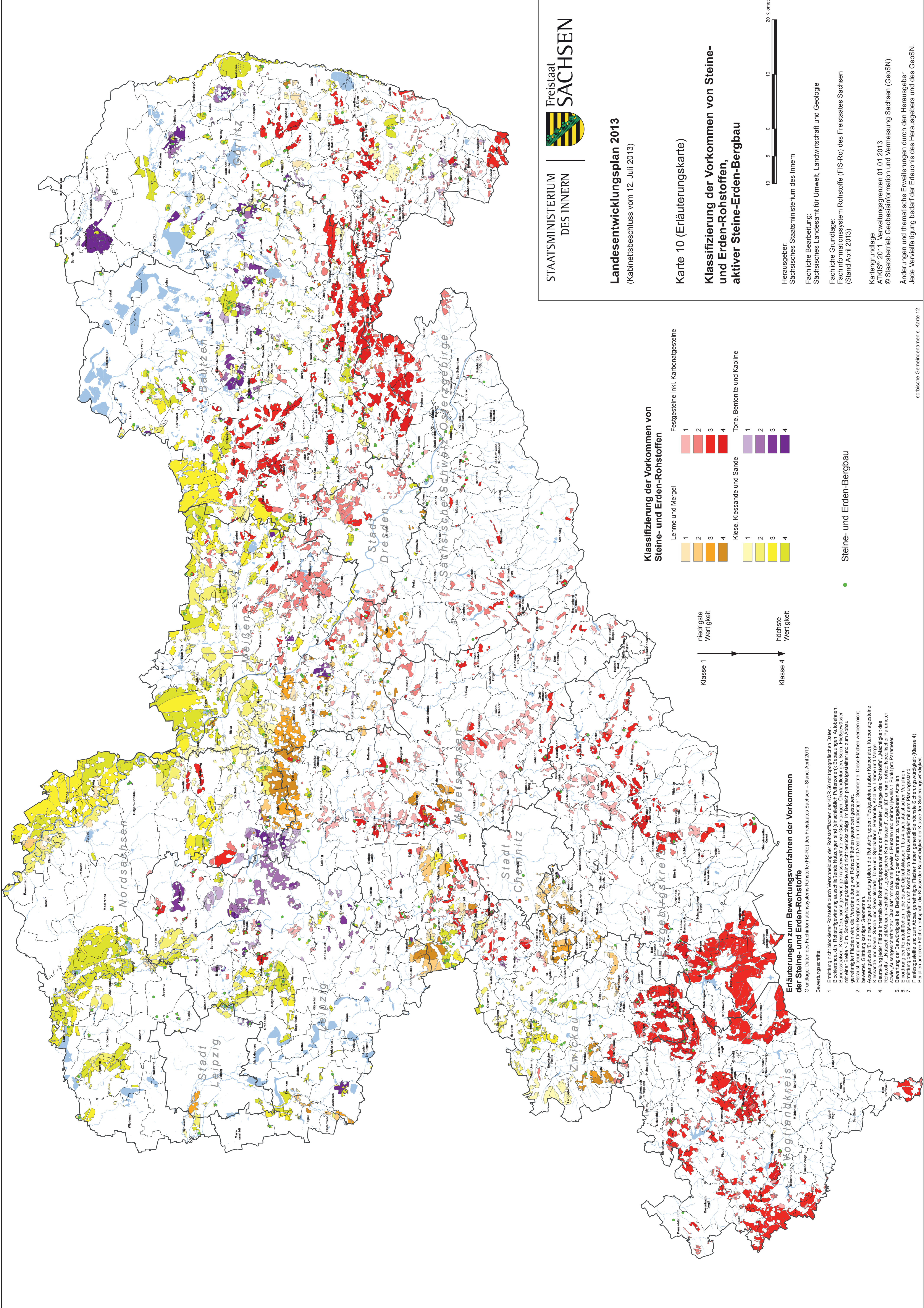
Herausgeber:
Sächsisches Staatsministerium des Innern

Fachliche Bearbeitung:
Sächsisches Landesamt für Umwelt, Landwirtschaft und Geologie
(Stand Mai 2013)

Fachliche Grundlage:
Sächsisches Landesamt für Umwelt, Landwirtschaft und Geologie;
Bodenwertzahlen nach GEMDAT auf Grundlage der Reichsbodenschätzung

Kartengrundlage:
Verwaltungsgrenzen 01.01.2013
© Staatsbetrieb Geobasisinformation und Vermessung Sachsen (GeoSN)

Änderungen und thematische Erweiterungen durch den Herausgeber
Jede Vervielfältigung bedarf der Erlaubnis des Herausgebers und des GeoSN.



Landesentwicklungsplan 2013
(Kabinettsbeschluss vom 12. Juli 2013)

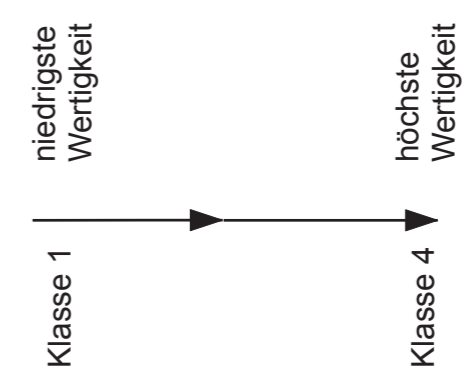
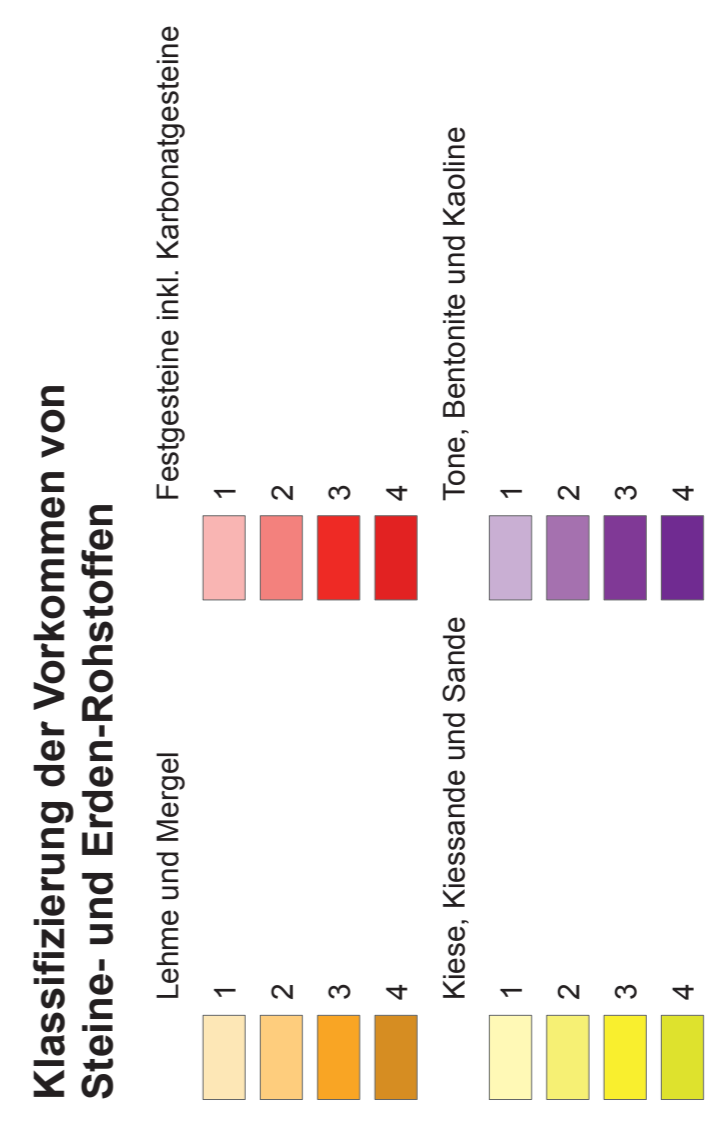
Karte 10 (Erläuterungskarte)
Klassifizierung der Vorkommen von Steine- und Erden-Rohstoffen, aktiver Steine-Erden-Bergbau

Herausgeber:
Sächsisches Staatsministerium des Innern

Fachliche Bearbeitung:
Sächsisches Landesamt für Umwelt, Landwirtschaft und Geologie

Fachliche Grundlage:
Fachinformationssystem Rohstoffe (FIS-Ro) des Freistaates Sachsen
(Stand April 2013)

Kartengrundlage:
ATKIS® 2011, Verwaltungsgrenzen 01.01.2013
© Staatsbetrieb Geobasisinformation und Vermessung Sachsen (GeoSN);
Änderungen und thematische Erweiterungen durch den Herausgeber
Jede Vervielfältigung bedarf der Erlaubnis des Herausgebers und des GeoSN.

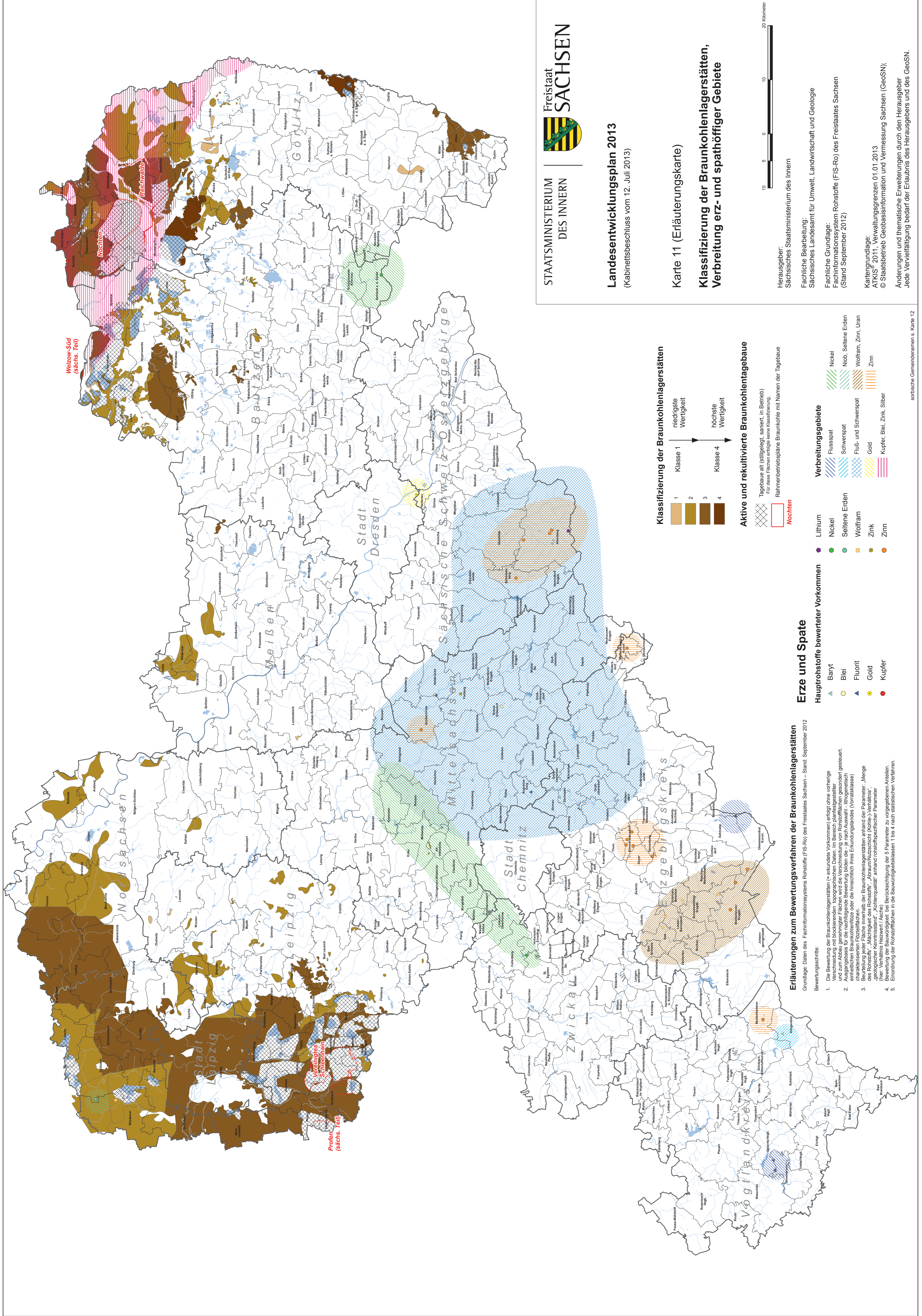


Steine- und Erden-Bergbau

Erläuterungen zum Bewertungsverfahren der Vorkommen der Steine- und Erden-Rohstoffe

Grundlage: Daten des Fachinformationssystems Rohstoffe (FIS-Ro) des Freistaates Sachsen – Stand: April 2013

- Bewertungsschritte:
1. Ermittlung nicht blockierter Rohstoffe durch Verschneidung der Rohstoffflächen der KOR 60 mit topografischen Daten. Blockierende, d.h. Rohstoffgewinnung ausschließende Nutzungen sind (einschließlich Pufferzonen): Bebauungen, Autobahnen, Bundesstraßen, Kreisstraßen, sonstige wichtige Trassenverläufe wie Gasleitungen, Überleitleitungen, Seen, Fließgewässer mit einer Breite > 5 m, sonstige Nutzungskonflikte und Berücksichtigung im Bereich planfestgestellter und zum Abbau freigelegter Flächen.
 2. Herausfilterung von für den Bergbau zu kleinen Flächen und Arealen mit ungünstiger Geometrie. Diese Flächen werden nicht bewertet. Glättung kantiger Geometrien.
 3. Ausgangsbasis für die nachfolgende Bewertung bilden die Rohstoffgruppen: Festgesteine (außer Karbonate), Karbonatgesteine, Tonen, Bentoniten, Kaoline, Kiese, Kiessande, Sande.
 4. Beurteilung jeder Fläche innerhalb der Rohstoffgruppen anhand der Parameter: „Menge des Rohstoffs“, „Mächtigkeit des Rohstoffs“, „Nutzschicht/Abraum-Verhältnis“, „geologischer Komplexitätsgrad“, „Qualität“ anhand rohstoffspezifischer Parameter sowie „Ausgangssicherheit zur Qualität“ mit maximal jeweils 5 Punkten und minimal jeweils 1 Punkt pro Parameter.
 5. Ermittlung der Rohstoffflächen in die Bauwertklassen 1 bis 4 nach statistischen Verfahren.
 6. Ermittlung der Rohstoffflächen in die Bauwertklassen 1 bis 4 nach statistischen Verfahren.
 7. Planfestgestellte und zum Abbau genehmigte Flächen haben generell die höchste Sicherungswürdigkeit (Klasse 4). Bei allen anderen Flächen entspricht die Klasse der Bauwertigkeit der Klasse der Sicherungswürdigkeit.



Weirow-Städ
(sächs. Teil)

Reichwalde

Nochten

Proben
(sächs. Teil)

Karlsgrube
Saibemühl

Landesentwicklungsplan 2013
(Kabinettsbeschluss vom 12. Juli 2013)

Karte 11 (Erläuterungskarte)

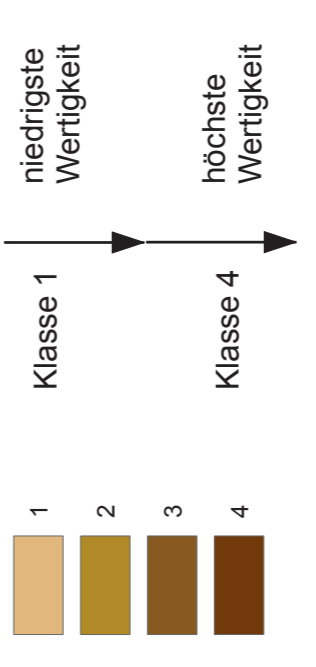
**Klassifizierung der Braunkohlenlagerstätten,
Verbreitung erz- und spathöfiger Gebiete**



Herausgeber:
Sächsisches Staatsministerium des Innern
Fachliche Bearbeitung:
Sächsisches Landesamt für Umwelt, Landwirtschaft und Geologie
Fachliche Grundlage:
Fachinformationssystem Rohstoffe (FIS-Ro) des Freistaates Sachsen
(Stand September 2012)

Kartengrundlage:
ATKIS® 2011, Verwaltungsgrenzen 01.01.2013
© Staatsbetrieb Geobasisinformation und Vermessung Sachsen (GeoSN);
Änderungen und thematische Erweiterungen durch den Herausgeber
Jede Vervielfältigung bedarf der Erlaubnis des Herausgebers und des GeoSN.

Klassifizierung der Braunkohlenlagerstätten



Aktive und reaktivierte Braunkohle Tagebaue

☒ Tagebaue alt (stillgelegt, saniert, in Betrieb)
☒ Für diese Flächen erfolgte keine Klassifizierung.
☒ Rahmenbetriebspläne Braunkohle mit Namen der Tagebaue

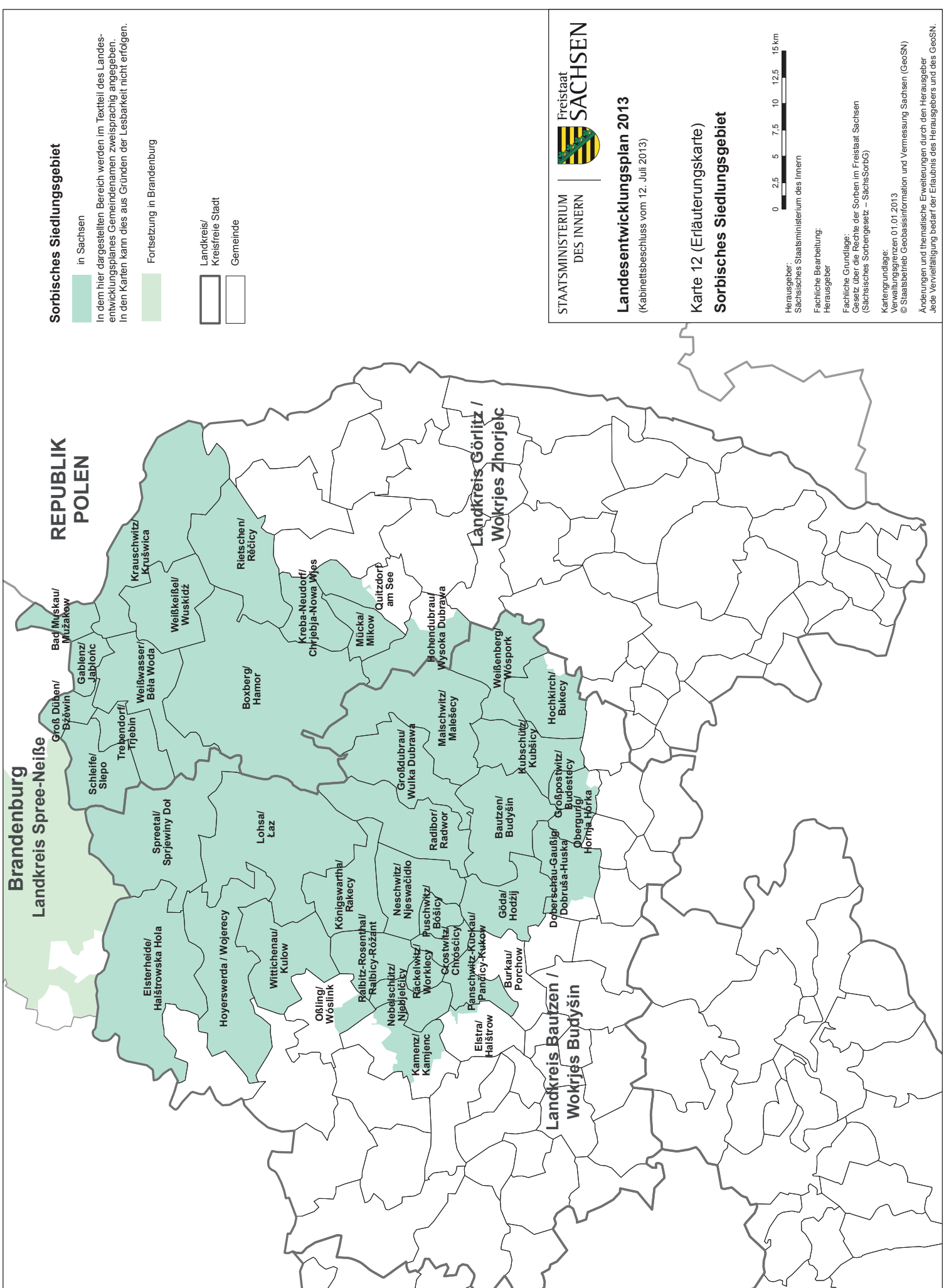
Nochten

Erze und Spate

- Hauptrohstoffe bewerteter Vorkommen
- ▲ Baryt
 - Blei
 - ▲ Fluorit
 - Gold
 - Kupfer
 - Lithium
 - Nickel
 - Seltene Erden
 - Wolfram
 - Zinn
 - Zinn

Erläuterungen zum Bewertungsverfahren der Braunkohlenlagerstätten

- Grundlage: Daten des Fachinformationssystems Rohstoffe (FIS-Ro) des Freistaates Sachsen – Stand: September 2012
Bewertungsschritte:
- Die Bewertung der Braunkohlenlagerstätten (= erkundete Vorkommen) erfolgt ohne vorherige Berücksichtigung der Flächen, die für die Gewinnung von Rohstoffen besonders geeignet sind und zum Abbau geeignete Flächen wird die Verschmelzung von Rohstoffflächen besonders geeignet.
 - Ausgangsbasis für die nachfolgende Bewertung bilden die - je nach Auswahl - lithogenetisch einheitlichen Braunkohleflötze oder die hinsichtlich ihres Erkundungsstandes (Vorratsklasse) charakterisierten Flözzeilenflächen.
 - Die Bewertung der Braunkohlenlagerstätten erfolgt anhand der Parameter: „Menge des Rohstoffs“, „Mächtigkeit des Rohstoffs“, „Auzum/Nutzschicht (Kohle-)Verhältnis“, „geologischer Kenntnisstand“, „Kohlenqualität“ anhand rohstoffspezifischer Parameter (hier: Verhältnis Heizwert/Asche).
 - Bewertung der Braunkohleflötze bei Berücksichtigung der 5 Parameter zu vorgegebenen Anteilen.
 - Einstufung der Rohstoffflächen in die Braunkohleflötze-Klassen 1 bis 4 nach statistischen Verfahren.



Sorbisches Siedlungsgebiet

in Sachsen

In dem hier dargestellten Bereich werden im Textteil des Landesentwicklungsplanes Gemeindefürnamen zweisprachig angegeben. In den Karten kann dies aus Gründen der Lesbarkeit nicht erfolgen.

Fortsetzung in Brandenburg

-  Landkreis/ Kreisfreie Stadt
-  Gemeinde

REPUBLIK
POLEN

Brandenburg
Landkreis Spree-Neiße

Landkreis Görlitz /
Wokrjes Žorjenc

Landkreis Bautzen /
Wokrjes Budyšin

STAATSMINISTERIUM
DES INNERN
 Freistaat
SACHSEN

Landesentwicklungsplan 2013
(Kabinettsbeschluss vom 12. Juli 2013)

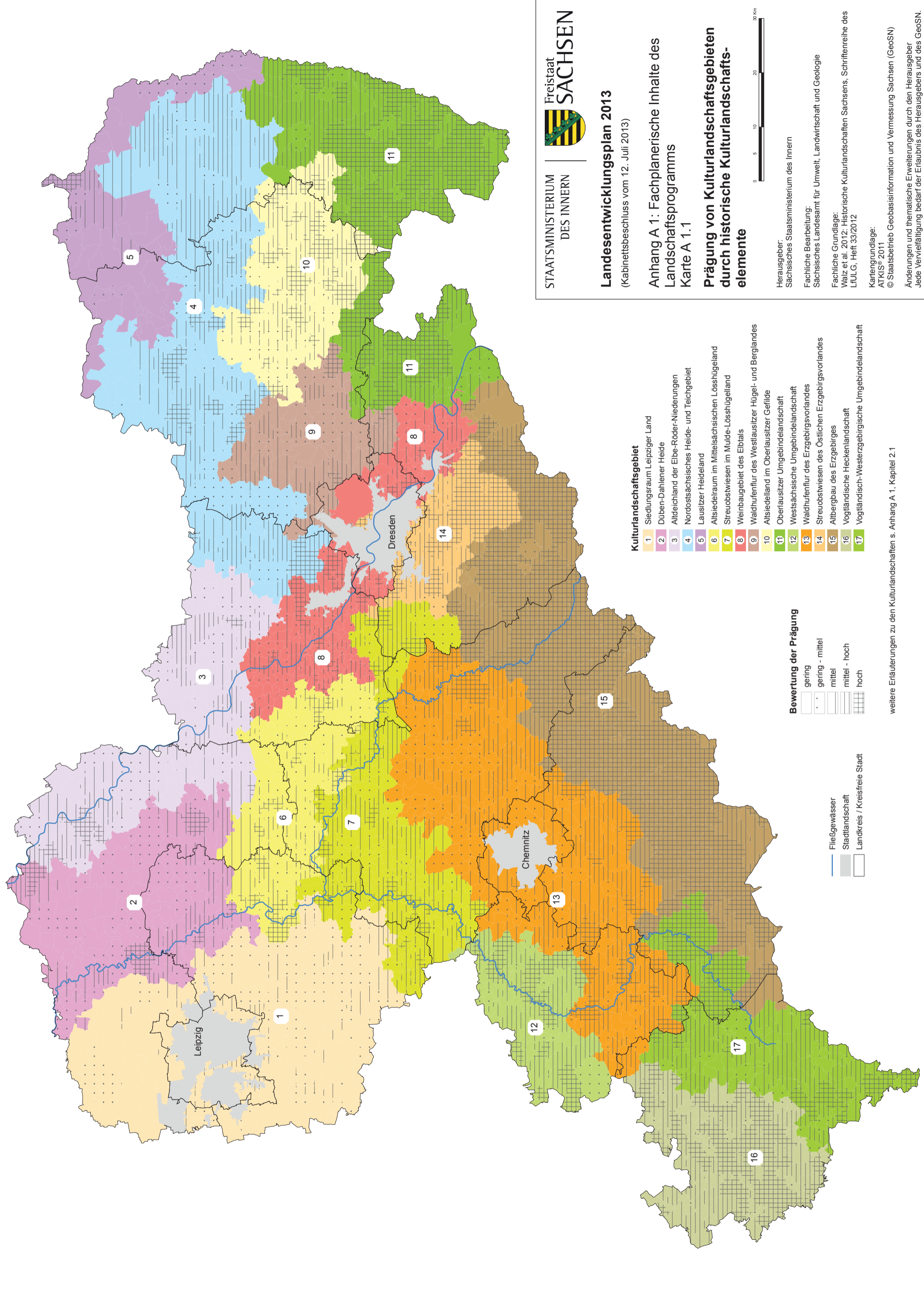
Karte 12 (Erläuterungskarte)
Sorbisches Siedlungsgebiet



Herausgeber:
Sächsisches Staatsministerium des Innern
Fachliche Bearbeitung:
Herausgeber

Fachliche Grundlage:
Gesetz über die Rechte der Sorben im Freistaat Sachsen
(Sächsisches Sorbengesetz – SächsSorBG)

Kartengrundlage:
Verwaltungsgrenzen 01.01.2013
© Staatsbetrieb Geobasisinformation und Vermessung Sachsen (GeoSN)
Änderungen und thematische Erweiterungen durch den Herausgeber
Jede Vervielfältigung bedarf der Erlaubnis des Herausgebers und des GeoSN.



Landesentwicklungsplan 2013
(Kabinettschluss vom 12. Juli 2013)

**Anhang A 1: Fachplanerische Inhalte des
Landschaftsprogramms**
Karte A 1.1

**Prägung von Kulturlandschaftsgebieten
durch historische Kulturlandschafts-
elemente**

Herausgeber:
Sächsisches Staatsministerium des Innern

Fachliche Bearbeitung:
Sächsisches Landesamt für Umwelt, Landwirtschaft und Geologie

Fachliche Grundlage:
Walz et al. 2012: Historische Kulturlandschaften Sachsens, Schriftenreihe des
LfULG, Heft 33/2012

Kartengrundlage:
ATKS® 2011
© Staatsbetrieb Geobasisinformation und Vermessung Sachsen (GeoSN)

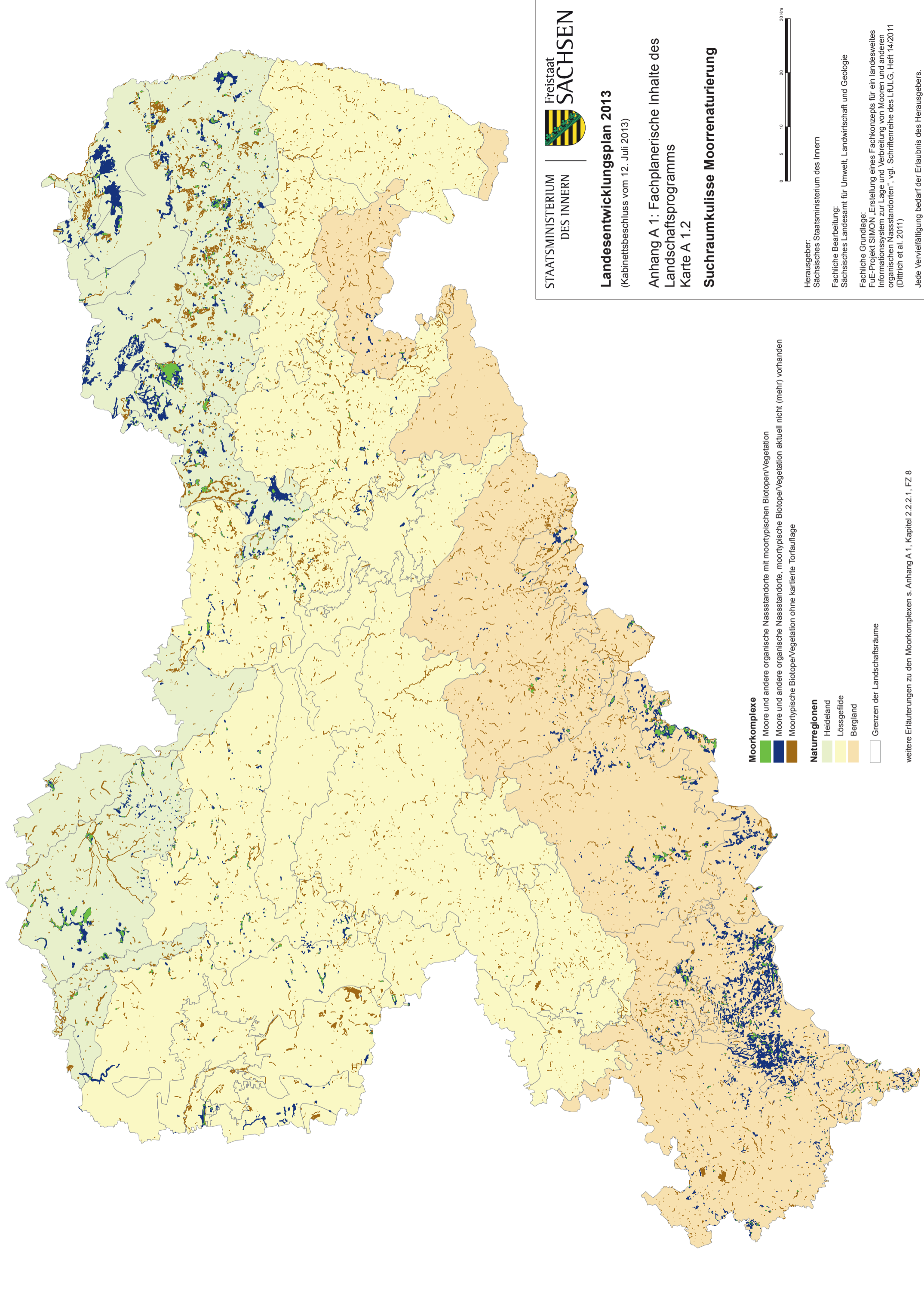
Änderungen und thematische Erweiterungen durch den Herausgeber
Jede Vervielfältigung bedarf der Erlaubnis des Herausgebers und des GeoSN.

- Kulturlandschaftsgebiet**
- 1 Siedlungsraum Leipziger Land
 - 2 Düben-Dahlener Heide
 - 3 Altdeichland der Elbe-Röder-Niederungen
 - 4 Nordostsächsisches Heide- und Teichgebiet
 - 5 Lausitzer Heide
 - 6 Altiedeiraum im Mittelsächsischen Lösshügelland
 - 7 Streuobstwiesen im Mulde-Lösshügelland
 - 8 Weinbaugelände des Elbtals
 - 9 Waldhufenflur des Westlausitzer Hügel- und Berglandes
 - 10 Altiedelland im Oberlausitzer Gefilde
 - 11 Oberlausitzer Umgebungslandschaft
 - 12 Westsächsische Umgebungslandschaft
 - 13 Waldhufenflur des Erzgebirgsvorlandes
 - 14 Streuobstwiesen des Östlichen Erzgebirgsvorlandes
 - 15 Allbergbau des Erzgebirges
 - 16 Vogtländische Heckenlandschaft
 - 17 Vogtländisch-West erzgebirgische Umgebungslandschaft

- Bewertung der Prägung**
- gering
 - gering - mittel
 - mittel
 - mittel - hoch
 - hoch

- Fließgewässer
- Stadtlandschaft
- Landkreis / Kreisfreie Stadt

weitere Erläuterungen zu den Kulturlandschaften s. Anhang A 1, Kapitel 2.1



STAATSMINISTERIUM
DES INNERN



Landesentwicklungsplan 2013
(Kabinettsbeschluss vom 12. Juli 2013)

**Anhang A 1: Fachplanerische Inhalte des
Landschaftsprogramms
Karte A 1.2**

Suchraumkulisse Moorrenaturierung

- Moorkomplexe**
- Moore und andere organische Nassstandorte mit moortypischen Biotopen/Vegetation
 - Moore und andere organische Nassstandorte, moortypische Biotope/Vegetation aktuell nicht (mehr) vorhanden
 - Moortypische Biotope/Vegetation ohne kartierte Torfauflage
- Naturregionen**
- Heidefeld
 - Lössgefilde
 - Bergland
- Grenzen der Landschaftsräume



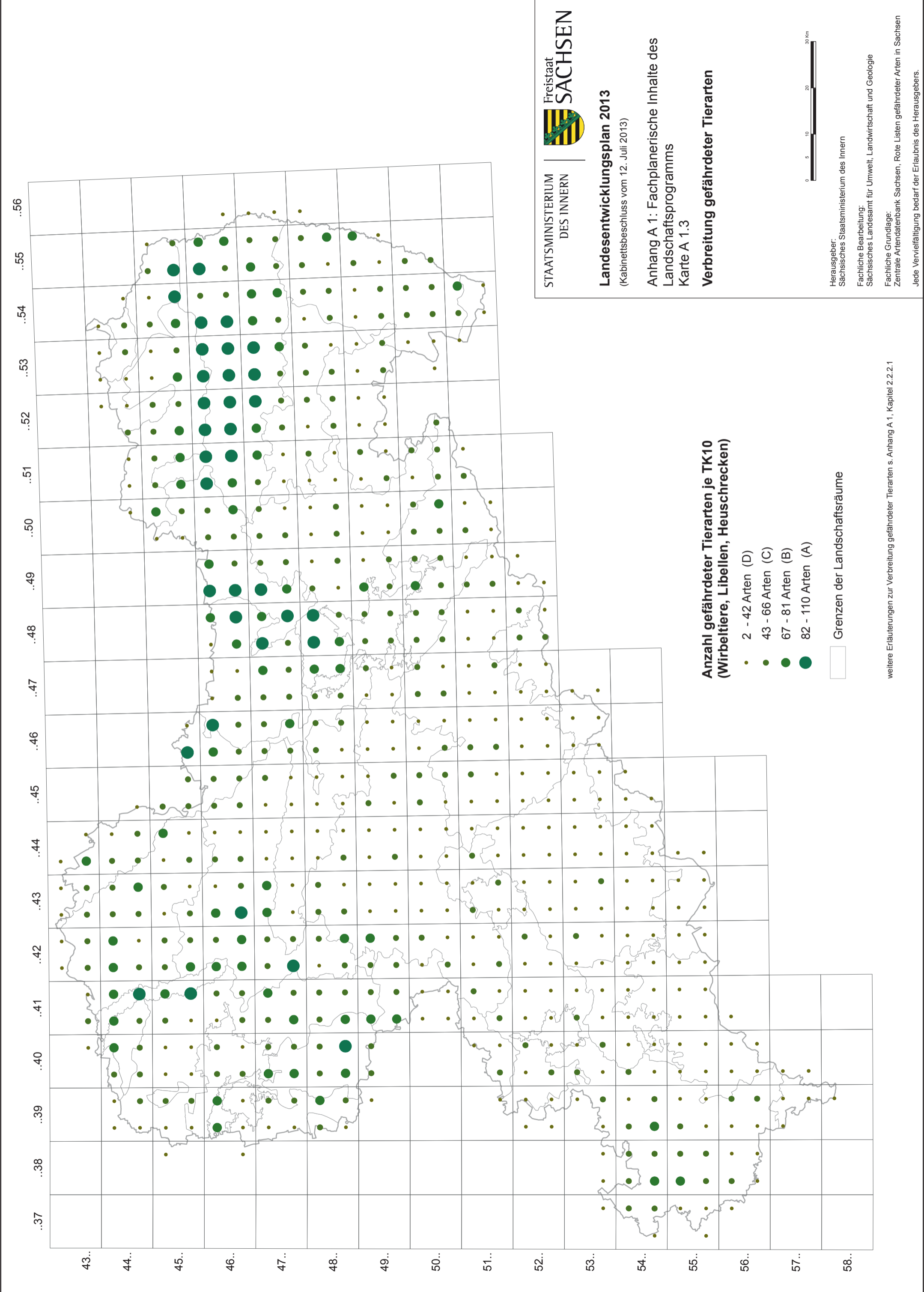
Herausgeber:
Sächsisches Staatsministerium des Innern

Fachliche Bearbeitung:
Sächsisches Landesamt für Umwelt, Landwirtschaft und Geologie

Fachliche Grundlage:
FuE-Projekt SIMON „Erstellung eines Fachkonzepts für ein landesweites Informationssystem zur Lage und Verbreitung von Mooren und anderen organischen Nassstandorten“, vgl. Schriftenreihe des LfULG, Heft 14/2011 (Dittrich et al. 2011)

weitere Erläuterungen zu den Moor komplexen s. Anhang A 1, Kapitel 2.2.2.1, FZ 8

Jede Vervielfältigung bedarf der Erlaubnis des Herausgebers.



**Anzahl gefährdeter Tierarten je TK10
(Wirbeltiere, Libellen, Heuschrecken)**

- 2 - 42 Arten (D)
- 43 - 66 Arten (C)
- 67 - 81 Arten (B)
- 82 - 110 Arten (A)

□ Grenzen der Landschaftsräume



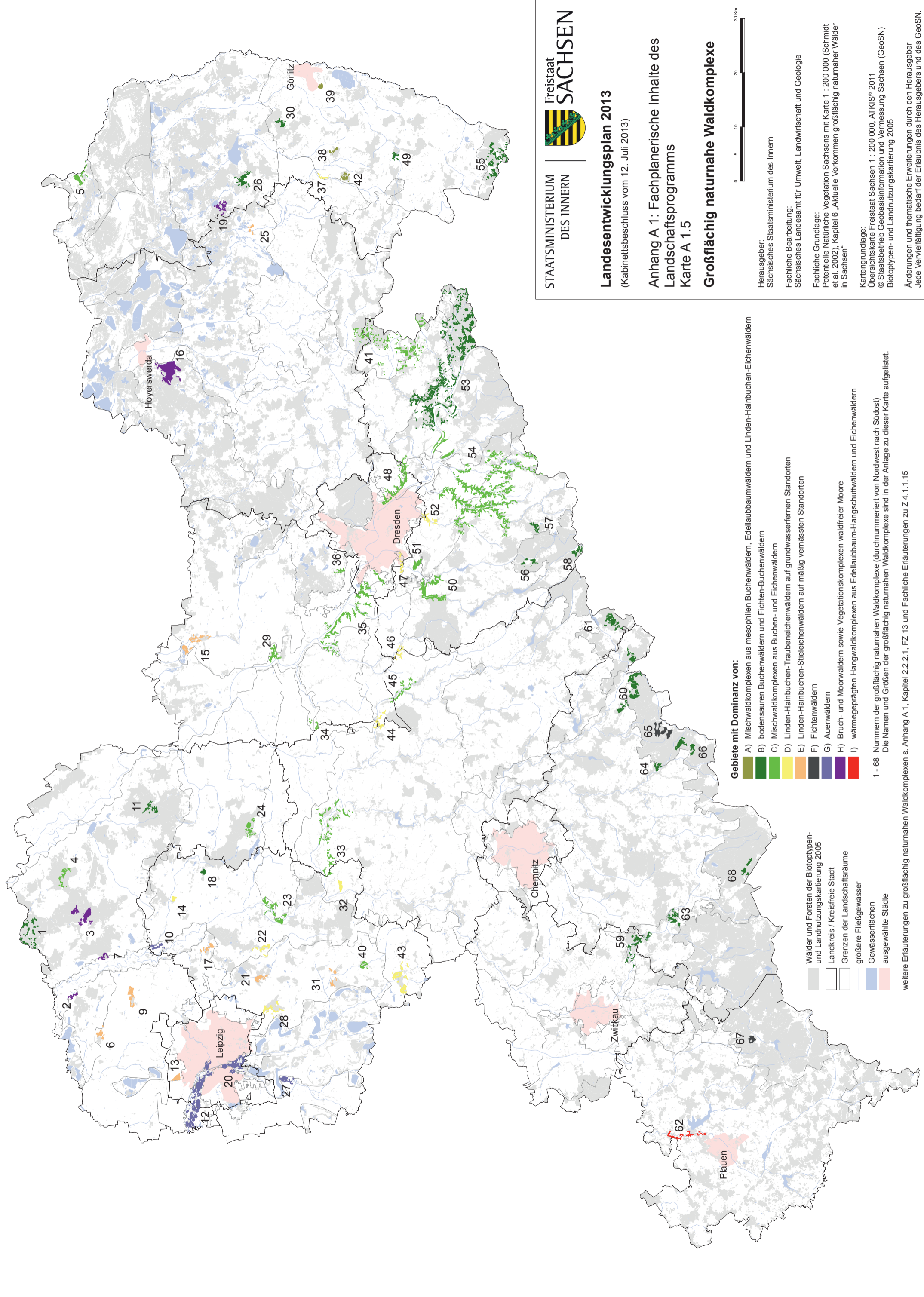
Herausgeber:
Sächsisches Staatsministerium des Innern

Fachliche Bearbeitung:
Sächsisches Landesamt für Umwelt, Landwirtschaft und Geologie

Fachliche Grundlage:
Zentrale Artendatenbank Sachsen, Rote Listen gefährdeter Arten in Sachsen
Jede Vervielfältigung bedarf der Erlaubnis des Herausgebers.

weitere Erläuterungen zur Verbreitung gefährdeter Tierarten s. Anhang A 1, Kapitel 2.2.2.1





Landesentwicklungsplan 2013
(Kabinettsbeschluss vom 12. Juli 2013)

**Anhang A 1: Fachplanerische Inhalte des
Landschaftsprogramms
Karte A 1.5**

Großflächig naturnahe Waldkomplexe

- Gebiete mit Dominanz von:**
- A) Mischwaldkomplexen aus mesophilen Buchenwäldern, Edellaubbaumwäldern und Linden-Hainbuchen-Eichenwäldern
 - B) bodensauren Buchenwäldern und Fichten-Buchenwäldern
 - C) Mischwaldkomplexen aus Buchen- und Eichenwäldern
 - D) Linden-Hainbuchen-Traubeneichenwäldern auf grundwasserfernen Standorten
 - E) Linden-Hainbuchen-Stieleichenwäldern auf mäßig vermässigten Standorten
 - F) Fichtenwäldern
 - G) Auenwäldern
 - H) Bruch- und Moorwäldern sowie Vegetationskomplexen waldfreier Moore
 - I) wärmegeprägten Hangwaldkomplexen aus Edellaubbaum-Hangschuttwäldern und Eichenwäldern

- Wälder und Forsten der Biotypen- und Landnutzungskartierung 2005
- Landkreis / Kreisfreie Stadt
- Grenzen der Landschaftsräume
- größere Fließgewässer
- Gewässerflächen
- ausgewählte Städte

1 - 68 Nummern der großflächig naturnahen Waldkomplexe (durchnummeriert von Nordwest nach Südost)
Die Namen und Größen der großflächig naturnahen Waldkomplexe sind in der Anlage zu dieser Karte aufgelistet.
weitere Erläuterungen zu großflächig naturnahen Waldkomplexen s. Anhang A 1, Kapitel 2.2.2.1, FZ 13 und Fachliche Erläuterungen zu Z 4.1.1.15



Herausgeber:
Sächsisches Staatsministerium des Innern

Fachliche Bearbeitung:
Sächsisches Landesamt für Umwelt, Landwirtschaft und Geologie

Fachliche Grundlage:
Potentielle Natürliche Vegetation Sachsens mit Karte 1 : 200 000 (Schmidt et al. 2002), Kapitel 6 „Aktuelle Vorkommen großflächig naturnaher Wälder in Sachsen“

Kartengrundlage:
Übersichtskarte Freistaat Sachsen 1 : 200 000, ATKIS® 2011
© Staatsbetrieb Geobasisinformation und Vermessung Sachsen (GeoSN)
Biotypen- und Landnutzungskartierung 2005

Änderungen und thematische Erweiterungen durch den Herausgeber
Jede Vervielfältigung bedarf der Erlaubnis des Herausgebers und des GeoSN.